

Оригинальная статья / Original article

УДК 902/904

DOI: 10.21285/2415-8739-2017-2-70-86

## РОЛЬ БУРХОТУЙЦЕВ В ЭТНОКУЛЬТУРНОЙ ИСТОРИИ МОНГОЛОВ

© С. Улзийбаяр

Институт Истории и Археологии, Монгольская Академия наук (МАН),  
13343, Монголия, г. Уланбатор, ул. Жукова, 77.

На территории городища Чингис (Углэгчийн) хэрэм в Батширээт сумоне Хэнтэйского аймака обнаружены и раскопаны несколько погребений бурхотуйской культуры. Это свидетельствует о переселении носителей бурхотуйской культуры от устья р. Онон и из долины р. Аргунь в верховья Онона. Вероятно, они построили стены городища, а своих умерших похоронили на его территории. По данным радиоуглеродного анализа, стены городища были построены в середине VIII века н. э., а полуземлянки с канами на территории городища чуть позже – на границе VIII–IX вв. Это свидетельствует о том, что городище было основано ранними монголами, а не киданями. По монгольским преданиям, примерно, в это же самое время, предводитель ранних монголов Борте-Чино (Бэртэ чиной) переселился в район Бурхан халдуна – к верховьям Онона. Мы считаем, что Чингис (Углэгчийн) хэрэм был местом, вокруг которого расселились ранние монголы во главе с Борте-Чино (Бэртэ чиной). Поэтому их потомки рассматривали Углэгчийн хэрэм как святое место.

*Ключевые слова:* Бурхотуйская культура, городище Чингис (Углэгчийн) хэрэм, Земля предков, Борте-Чино (Бэртэ чиной).

**Формат цитирования:** Улзийбаяр С. Роль бурхотуйцев в этнокультурной истории монголов // Известия Лаборатории древних технологий. 2017. Т. 13. № 2. С. 70–86. DOI: 10.21285/2415-8739-2017-2-70-86

## THE ROLE OF BURHOTUITES IN THE ETHNOCULTURAL HISTORY OF THE MONGOLS

© S. Ulziibayar

Institute of History and Archaeology, Mongolian Academy of Sciences,  
Jucov street – 77, Ulaanbaatar – 13343, Mongolia

On the territory of the ancient settlement of Chingis (Ugleghchiin) kherem in Batshireet sumon of the Khentei aimak, several burials of Burhotui culture were discovered and excavated. This testifies to the migration of the Burkhotui culture carriers from the mouth of the River Onon and from the valley of the River Argun to the upper reaches of River Onon. Probably, they built the walls of the settlement, and their dead were buried on its territory. According to radiocarbon analysis, the walls of the site were built in the middle of the 8<sup>th</sup> century AC, and pit-houses with canoes on the site of the site of the settlement a little later – on the border of the VIII–IX centuries. This indicates that the fort was founded by early Mongols, not Khidan. According to Mongolian legends, approximately, at the same time, the leader of the early Mongols, Borte-Chino (Berthe Chinoy), moved to the Burhan Khaldun area – to the upper reaches of River Onon. We believe that Chinghis (Ugleghchiin) kheram was the place around which the early Mongols, led by Borte-Chino (Berthe chinoy), settled. Therefore, their descendants considered Uglechchin kheram as a holy place.

*Keywords: Burkhotuy culture, ancient settlement Chingis (Uglegchiin) heram, Land of ancestors, Borte-Chino (Berthe cinoy)*

**Citation format:** Ulziibayar S. The Role of Burhotuites in the Ethnocultural History of the Mongols. *Reports of the Laboratory of Ancient Technologies*. 2017. Vol. 13. No. 2. Pp. 70–86. (In Russian) DOI: 10.21285/2415-8739-2017-2-70-86

В конце I тыс. н. э. на территории Забайкалья проживали монголоязычные, тюркоязычные и тунгусоязычные племена, активно взаимодействовавшие друг с другом. По р. Шилке и ее притоку р. Онон локализовалась, выделяемая археологами Бурхотуйская культура. Впервые памятники бурхотуйской культуры были обнаружены в 1950 г. Агинским отрядом Бурят-Монгольской археологической экспедиции под руководством А.П. Окладникова. Данная культура была датирована А.П. Окладниковым II–VIII вв. н. э. (Окладников, 1976. 361–367). Ю.С. Гришин считал, что бурхотуйская культура развивалась параллельно хуннуской, т. е. относилась к периоду с III в. до н. э. – II в. н. э., поскольку в ней встречаются украшения, известные в плиточных могилах (Гришин, 1981. С. 200). По результатам более поздних исследований, бурхотуйская культура была датирована ранним средневековьем IV–IX вв. (Асеев и др., 1984) или VI–X вв. (Ковычев, Яремчук, 2003). Бурхотуйскую культуру совершенно справедливо связывают с племенами *шивэй*, позднее с *дада* китайских источников или *отуз татар* тюркских эпитафий (Коновалов, 1999. С. 149). Данное мнение поддерживается большинством исследователей.

Во время работы в 2002, 2003 годах совместной Монголо-Американской археологической экспедицией в долине реки Онон было обнаружено немало могил с каменными кладками, похожими на бурхотуйские. Три из них, расположенные на территории городища Чингис (Углэгчийн) хэрэм<sup>1</sup>

<sup>1</sup> Это городище называется местными жителями как «Чингисийн хэрэм» (Крепость Чингис хана) и сегодня носит это название.

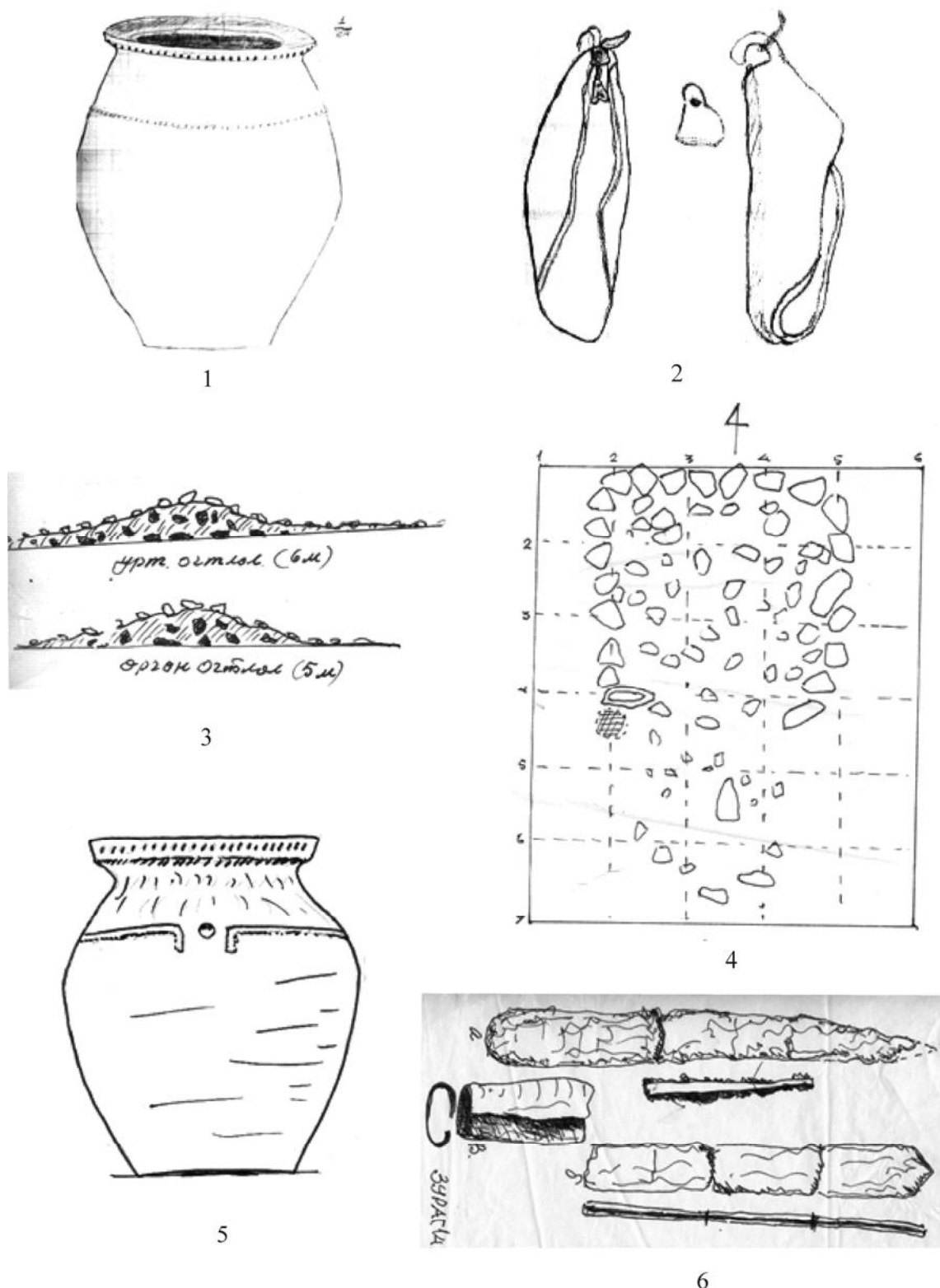
This hillfort is called by the local inhabitants as "Chingisien cheram (Fortress Chinggis Khan)" and today bears this name.

в долине реки Хурх, Батширээт сомона Хэнтэйского аймака, были раскопаны.

**Погребение № 1 (2002 г.).** Оно имело курганообразную надмогильную насыпь диаметром около 3 м. Под насыпью, в южной части раскопа располагалась конструкция в виде ящика, сложенного из каменных плит. Внутри ящика располагался человеческий скелет с только что появившимися зубами мудрости (возраст около 13 лет), ориентированный головой на запад. Из костей скелета лучше всего сохранился череп, бедренные и берцовые кости. Слева от головы погребенного обнаружен керамический сосуд (рис. 1.1), 5 бронзовых изделий в виде колокольчиков (рис. 1.2). Также были найдены железный нож-стрела и 3 пряжки с петлями на одной стороне. Под головой покойника было более 20 каменных бусин.

**Погребение № 2 (2003 г.).** В 2003 году рядом с погребением № 1 раскопано еще одно захоронение, надмогильная насыпь которого имела курганообразную форму диаметром 6 метров (рис. 1.3). Могильная яма забутована камнями (рис. 1.4). Под ними были найдены плохо сохранившиеся останки погребенного, лежавшего головой на юго-запад. Справа от его головы располагался керамический сосуд (рис. 1.5). У левого бедра погребенного найден нож с деревянными ножнами, а у правого бедра – 4 железных наконечника стрел (рис. 1.6) (Наваан, 2002; 2003).

**Погребение № 3 (2003 г.).** Размеры односторонней надмогильной кладки 5 x 6 м. Костяк сохранился полностью. Погребенный лежал вытянуто на спине, головой на запад, на глубине 135 см, внутри конструкции из плоских камней. У левого плеча покойника стоял керамический сосуд, аналогичный обнаруженным в погребениях 1 и 2. Грудь покойника покрывал доспех из



**Рис. 1. Городище Чингис (Углэгчийн) хэрэм:** 1, 2 – погребение № 1 (2002 г.); 3–6 – погребение № 2 (2003 г.); 1, 5 – керамические сосуды; 2 – бронзовые колокольчики; 3 – разрез надмогильной кладки; 4 – план надмогильной кладки; 6 – железные изделия (по Д. Наваану)

**Fig. 1. Settlement Chingis (Uglegchiin) heram:** 1, 2 – grave No. 1 (2002); 3–6 – grave No. 2 (2003); 1, 5 – ceramic vessels; 2 – bronze small bells; 3 – section of the over grave pavement; 4 – plan of the over grave pavement; 6 – iron artifacts (according to D. Navaan)

железных пластинок. Это была первая находка полностью сохранившегося панциря (рис. 2) (Улзийбаяр, 2006).

В каждой из раскопанных могил обнаружены лепные керамические сосуды с короткой шейкой, которые не отличаются от типично бурхотуйских сосудов из погребений Забайкалья (Асеев, Кириллов, Ковычев, 1984. С. 153–158). В одной из могил (погр. № 3/03) с неполным каменным обводом внутри могильной ямы обнаружен полный пластинчатый панцирь, находившийся на груди погребенного. В семнадцати могилах Бурхотуйской культуры Забайкалья обнаружены железные панцирные пластины (Асеев, Кириллов, Ковычев, 1984. С. 161), но надо подчеркнуть, что полный пластинчатый панцирь найден только на городище Чингис (Углэгчийн) хэрэм.

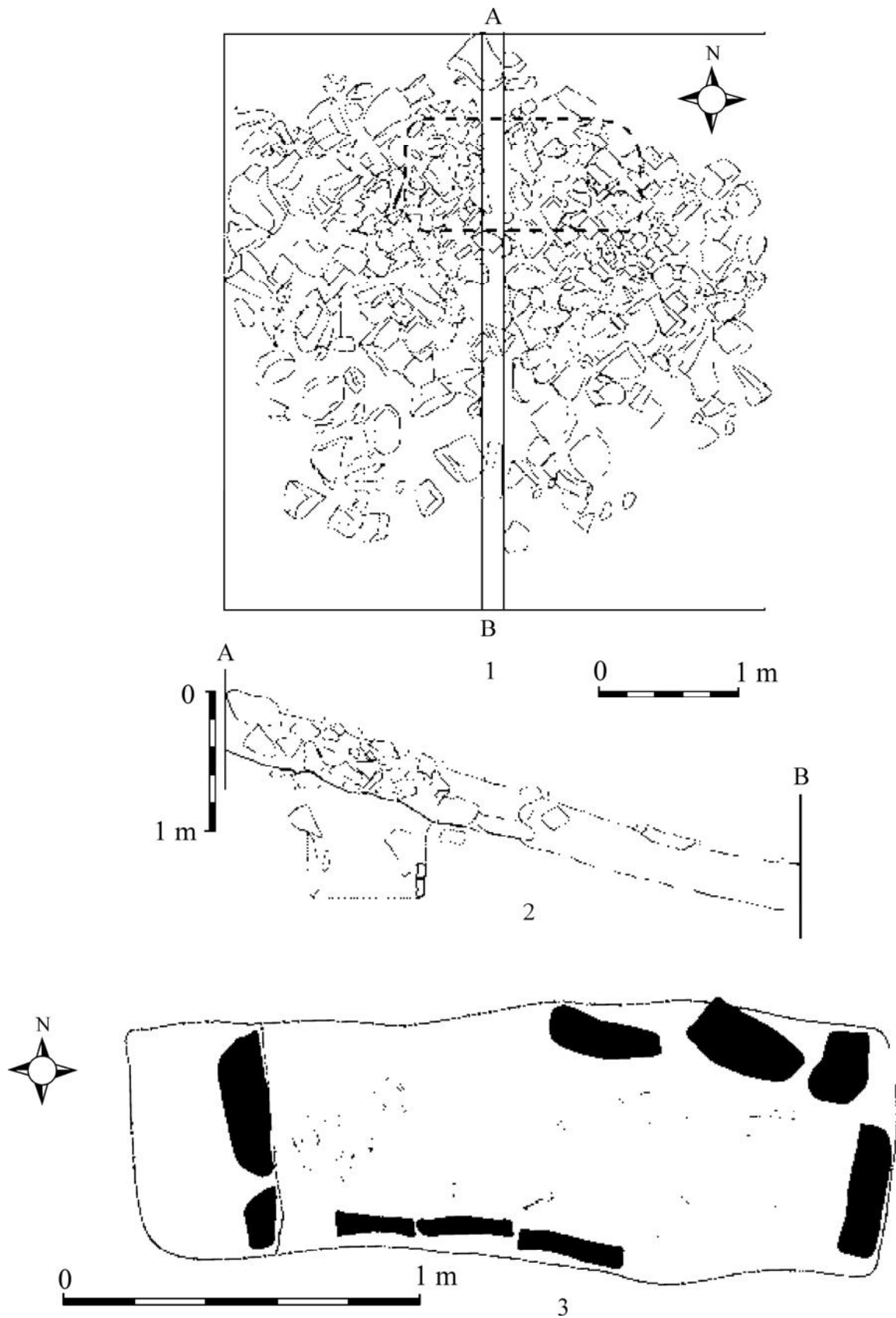
**Погребение № 4 (2013 г.).** Экспедиция «Онон» Института Истории МАН с 2013 года по 2014 год провела раскопки еще 2 могил на городище Чингис (Углэгчийн) хэрэм. Из этих двух могил одна являлась кенотафом, а другая содержала очень интересные находки. Эта могила имеет однослойную кладку почти квадратной формы (рис. 3.1). Под северной частью

кладки располагалось могильное пятно размером 1,8 x 0,9 м овальной формы, ориентированное по линии запад-восток. На глубине 1,4 м от поверхности земли в могильной яме зафиксирована внутримогильная конструкция из установленных вдоль стенок вертикальных каменных плит (рис. 3.2). Располагавшийся внутри нее погребенный был ориентирован головой на запад (рис. 3.3). У ключицы погребенного располагался сосуд высотой 13 см, расширяющийся кверху (рис. 4.1). У него широкая шейка и плоское дно. На плечиках сосуда располагается горизонтальный валик, от которого вниз отходят четыре вертикальных фестоны, как у бурхотуйских сосудов. На груди погребенного располагалась золотая гривна в виде луны со скрученными концами (рис. 4.2). Рядом с погребенным, с двух сторон от груди, найдены фрагменты железных изделий (рис. 4.3, 6, 7, 12–14). На правой плечевой кости зафиксировано 3 панцирных пластины (рис. 4.4). Еще три пластины обнаружены у фаланги правой руки (рис. 4.5). Снаружи от колена погребенного найден наконечник железного копья, верхняя часть которого не сохранилась (рис. 4.11). Кроме того, у правого бедра снаружи были

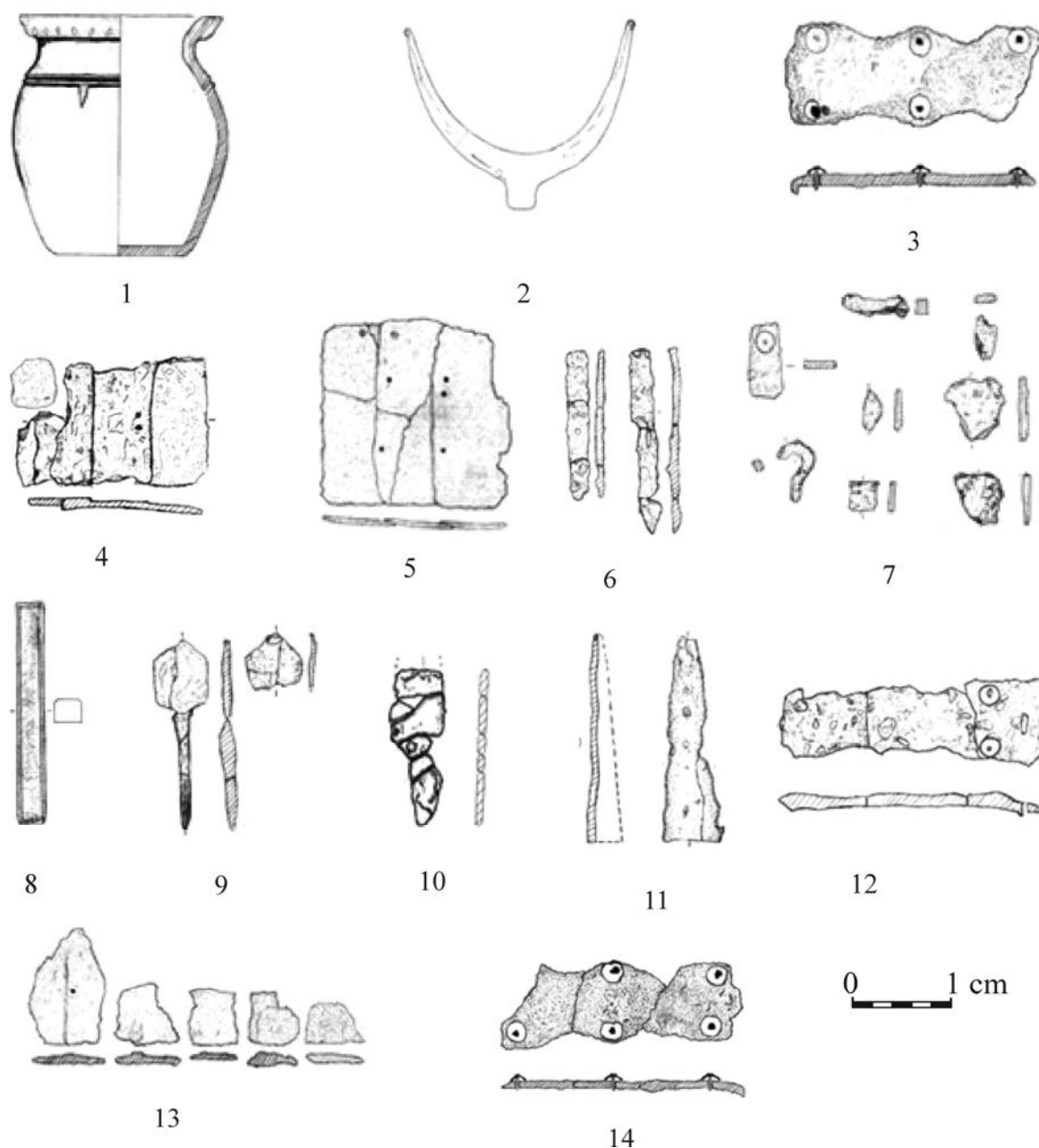


*Рис. 2. Городище Чингис (Углэгчийн) хэрэм, погребение № 3 (2003 г.)*

*Fig. 2. Settlement Chingis (Uglegchiin) heram, grave No. 3 (2003)*



*Рис. 3. Городище Чингис (Углэгчийн) хэрэм, погребение № 4 (2013 г.)*  
*Fig. 3. Settlement Chingis (Uglegchiin) heram, grave No. 4 (2013)*



**Рис. 4. Городище Чингис (Углэгчийн) хэрэм, погребение № 4 (2013 г.), находки:** 1 – керамический сосуд; 2 – золотая гривна; 3, 12, 14 – железное изделие; 4, 5 – панцирные пластины; 6, 7 – фрагменты железных изделий; 8 – каменное изделие; 9, 10 – железный наконечник стрелы; 11 – наконечник копья; 13 – фрагменты панцирных пластин

**Fig. 4. Settlement Chingis (Uglegchiin) heram, grave No. 4 (2013), findings:** 1 – ceramic vessel; 2 – golden hryvnia; 3, 12, 14 – iron implements; 4, 5 – armor blades; 6, 7 – fragments of the iron artifacts; 8 – stone implement; 9, 10 – iron arrowhead, 11 – spear point, 13 – fragments of armor blades

обнаружены два наконечника, которые скреплены между собой (рис. 4.9). Снаружи правой голени располагались фрагменты какого-то железного рубящего орудия, возможно, короткая сабля (рис. 4.10) (Улзийбаяр, Батсүрэн, Очир, Уртнасан, 2013).

Несколько гривен, подобных найденной на городище, было обнаружено в погребениях бурхотуйской культуры в восточной части Забайкалья. Скорее всего, они служили символом определенной власти или знатности погребенного – факт, требующий дополнительной проверки,

поскольку многие погребения с такими гривнами оказались разрушенными (Асеев, Кириллов, Ковычев, 1984. С. 45. Табл. 30).

Если предположить, что строители стен городища Чингис (Углэгчийн) хэрэм принадлежали к другой этнической группе, чем представители бурхотуйской культуры, то необходимо прояснить в каких отношениях они с ними состояли.

Исследованные на Чингис (Углэгчийн) хэрэме погребения идентичны захоронениям бурхотуйской культуры, которая была распространена в Восточном Забайкалье. Об этом свидетельствует внешняя и внутренняя структура могил, ориентировка погребенных головой на запад, наличие керамического сосуда у их левого плеча и набор сопроводительного инвентаря. Вероятно, носители одной из групп бурхотуйской культуры могли переселиться в верховья р. Онон и построить здесь укрепленное поселение.

Городище Чингис (Углэгчийн) хэрэм впервые было открыто С.В. Кондратьевым, предположившим, что стены этой крепости XII–XIV вв. служили для защиты лучников (Кондратьев, 1926). Видный монгольский археолог Х. Пэрлээ считал, что эта крепость является киданьским фортификационным сооружением (Пэрлээ, 1957). Впоследствии, вслед за Х. Пэрлээ, последующие исследователи также относили Чингис (Углэгчийн) хэрэм к киданьскому времени (Ивлиев, 1983; Данилов, 2004; Мон-Сол, 1997–1998; Монгол-Японы, 1991; Энхтөр, 2008. С. 123–126).

А.В. Харинский считает, что Углэгчийн хэрэм можно рассматривать как сакральный центр киданей, так как у этой крепости и у Рашаан хад, который был сакральным местом в течение многих веков, были найдены фрагменты киданьской керамики (Харинский, 2015. С. 323–331).

По нашему мнению, с высокой долей вероятности можно говорить о более ранней датировке этого археологического объекта, о чем свидетельствуют материалы

из раскопанных на его территории погребений.

Во-первых, киданьская традиция градостроительства совсем другая. Она не имеет ничего общего с конструктивными особенностями, топографией и формой Чингис (Углэгчийн) хэрэм. Киданьские города имеют почти квадратную форму, они обнесены земляными стенами, в то время как стены Чингис (Углэгчийн) хэрэма построены из камней. Городище не имеет правильной формы, оно приспособлено к геоморфологическим особенностям участка местности, на котором располагается. Это указывает на то, что строители Чингис (Углэгчийн) хэрэма не были знакомы с киданьской традицией. Особенностью киданьского фортификационного градостроительства «...является использование рек для усиления обороны города», при этом наиболее «...ранние киданьские города, построенные в начале X века» (Ивлиев, 1983). Городище Чингис (Углэгчийн) хэрэм находится в труднодоступном месте, среди гор и не имеет четырехугольной формы, поэтому, можно сделать вывод о том, что оно было построено не киданями, а иным пришлым населением. Сложные фортификационные сооружения, обнаруженные на Чингис (Углэгчийн) хэрэме, также подтверждают тот факт, что вопросы защиты от внешних врагов были актуальны для жителей этого городища.

Некоторые исследователи отмечали, что Чингис (Углэгчийн) хэрэм, который находится в 100 км от киданьского городища Зүүн (Восточный) хэрэм, в бассейне реки Керулен, «не походит на остальные киданьские городища, что, возможно, указывает на его иное функциональное назначение. Топография, планиграфия и конструкция этого памятника сближает его с городищами, известными на территории Прибайкалья» (Харинский, 2015. С. 323–331).

Во-вторых, особенностью Чингис (Углэгчийн) хэрэма является наличие жилищ, нижняя часть которых углублена в

землю – полуземлянок, их обогрев осуществлялся с помощью кана. Одно из таких жилищ раскопано участниками экспедиции «Онон» Института Истории МАН в 2013 г. (рис. 5). Жилища подобного типа с Г-образным каном известны у чжурчженей Приамурья. Можно предположить, что городище построено группой людей, переселившихся из Приамурья и принявших бурхотуйскую культуру.

В-третьих, подтверждением древности жилища Чингис (Углэгчийн) хэрэм является результат радиоуглеродного анализа, сделанного в лаборатории Аризонского университета США. Большинство проб из 6 жилищ принадлежат VII–IX векам. Самая ранняя из них соотносится к 612–682 годам. Две даты соответствуют концу VIII – середине IX вв. (Oxcal 3.5) (рис. 6.1).

В-четвертых, в 2014 году участники экспедиции «Онон-2014» Института Истории МАН провели раскопки у подножия стен городища, для отбора образцов, по которым можно получить даты, определяющие возведение фортификационной системы этого археологического объекта. Образцы были получены в северо-восточной, южной и западной частях городища. Два из них (ch.h.d-1, ch.h.d-2) отправлены в лабораторию США. По одному из них получена дата, соответствующая 676–870 годам (рис. 6.2). Покровочный грунт у подножия стены, из которого отобраны образцы, сформировался после полного завершения строительства городища. Поэтому каменную стену и полуземлянки с внутренней стороны от нее построили приблизительно в одно и то же время, не позже IX в. н. э. Кроме этого, как

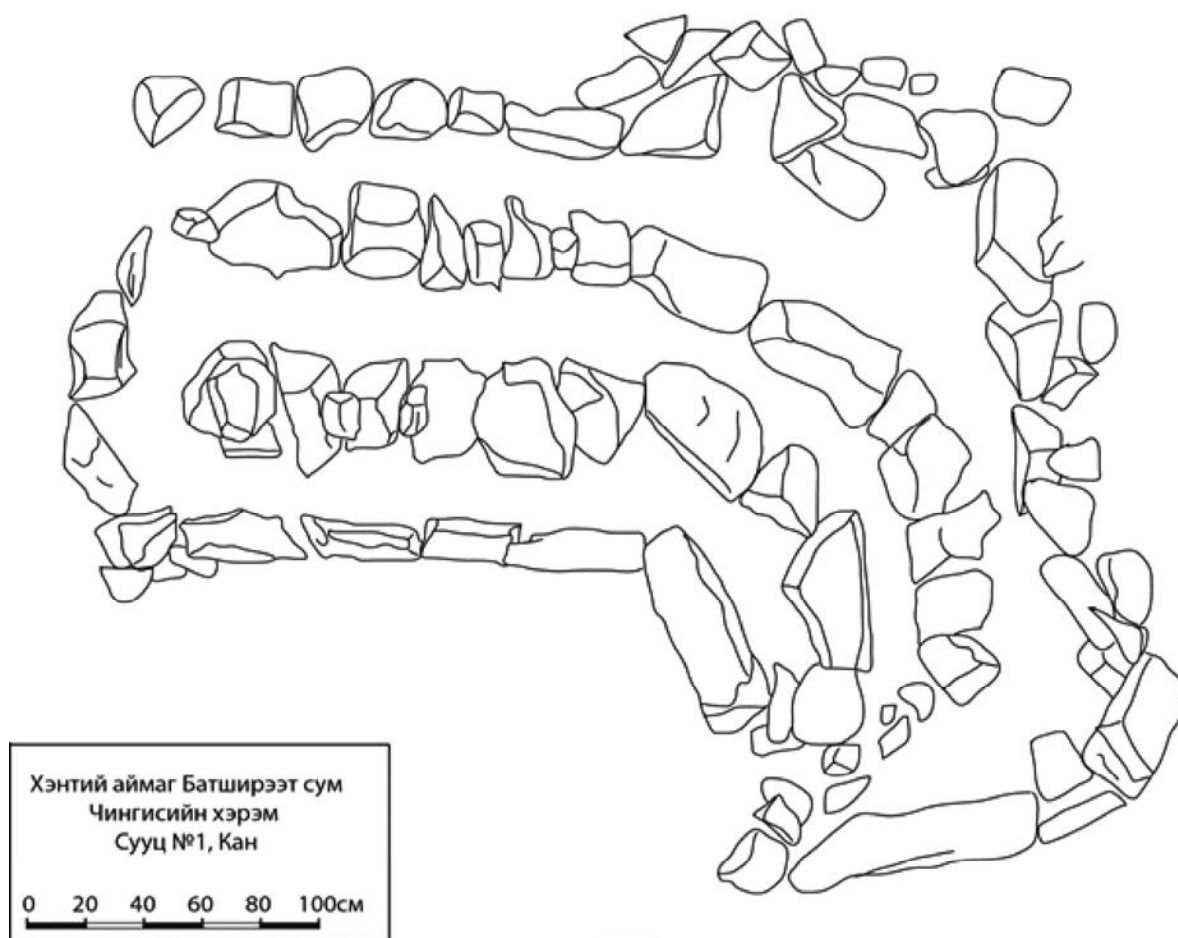


Рис. 5. Городище Чингис (Углэгчийн) хэрэм, жилище № 1, кан (2013 г.)  
 Fig. 5. Settlement Chingis (Uglegchiin) heram, dwelling No. 1, kan (2013)



уже упоминалось выше, на территории городища было раскопано несколько могил бурхотуйского типа.

Таким образом, исходя из вышеизложенного, можно сделать вывод о том, что строителями городища Чингис (Углэгчийн) хэрэм были представители бурхотуйской культуры.

Полуземлянки с канами и фрагменты

киданьской керамики найдены в юго-западной части городища, которая была отделена внутренней стеной, что вызывает интерес. Может быть, это является свидетельством временного проживания населения в этой части памятника киданского периода. Например, анализ пробы древесины, обнаруженной во время раскопок участниками экспедиции «Онон-2014»

Sample Name	Method	Locus #	C 14 Lab	Sample Type	C 14 age years BP	Date Range
UGL-RC001	AMS	B 44 (feature 1)	Arizona	Charcoal	1303±35	612 AD- 682 AD
UGL-RC003	AMS	B 96 (feature 5)	Arizona	Partially burnt wood	1129±35	786 AD- 853 AD
UGL-RC004	AMS	B 88 (feature 6)	Arizona	Charcoal	1124±35	791 AD- 861 AD
UGL-RC007	Benzine	B 72 (feature 1)	Geochron	Charcoal	1090±110	750 AD- 970 AD

1

Laboratory number Beta-406776  
Ch.h.d.2

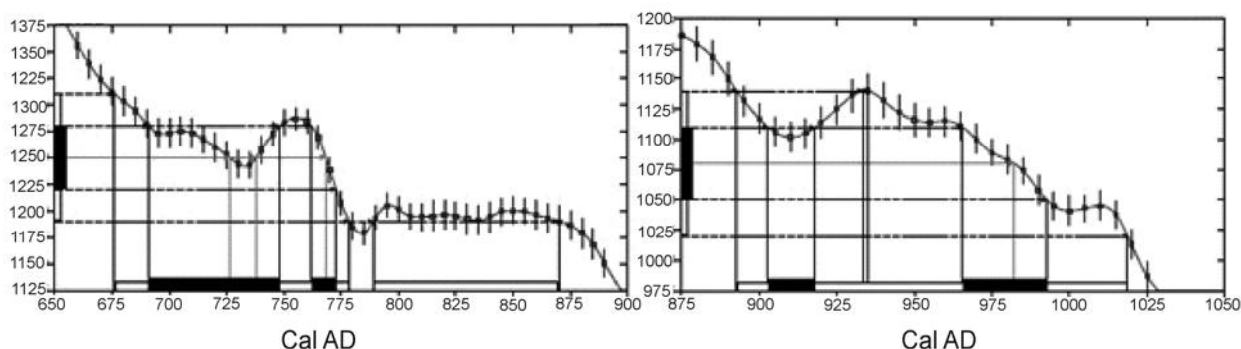
Conventional radiocarbon age 1250±30 BP

Calbrated Recut Col AD 675 to 780  
Col AD 790 to 870

Laboratory number Beta-406776  
Ch.h.d.1

Conventional radiocarbon age 1060±30 BP

Calbrated Recut Col AD 895 to 1020



2

3

**Рис. 6. Радиоуглеродные даты образцов с городища Чингис (Углэгчийн) хэрэм: 1 – жилище № 1 с каном; 2, 3 – из-под покровочного грунта с внутренней стороны стены городища**

**Fig. 6. Radiocarbon dates from the settlement Chingis (Uglegchiin) heram: 1 – dwelling No. 1 with the kan; 2, 3 – under the covering earth inside the settlement wall**

(ch.h.d-1), доказывает это (рис. 6.3).

Падение мощи древних тюрков в ходе внутренних распрей привело к их подчинению династии Тан (630–680 гг.), что явилось, на наш взгляд, благоприятным моментом для перекочевки бурхотуйцев вверх по реке Онон. Это дало возможность хозяйственного освоения ими новых степных пространств и сооружения укрепленного городища.

Вблизи Чингис (Углэгчийн) хэрэм находится несколько ритуальных оградок из каменных плит с балбанами, образующими дугу, протянувшуюся с севера на юг. Вероятно, они установлены древними тюрками. Д. Наваан предпринял раскопки 6 этих сооружений, расположенных на равнине, локализуемой к северу от городища и к востоку от горы перед Баянголом. Анализируя лишайники на камнях, он решил, что Углэгчийн хэрэм и эти сооружения относятся к одному периоду – ко времени Тюркского каганата (Наваан, 2002). Во время раскопок аналогичных сооружений в этом районе экспедицией «Онон» в 2016 г. отобраны образцы, возраст которых определяется в пределах (2σ) 625 – 679 гг. н. э. (95,4 %).

Монгольские ученые старшего поколения Х. Пэрлээ и С. Бадамхатан искали могилу Чингис хана, ориентируясь на гору Бурхан Халдун, описанную в «Сборнике летописей». Д. Базаргур с сотрудниками искал её на Земле предков «уеке-е қајағу» («СС»). Эти исследования имеют интересную историю и дают немало поучительной информации для последующих археологов. Д. Базаргур вместе с соавторами на основании топонимических данных «Сокровенного сказания» определил Углэгчийн хэрэм в долине реки Хурх, Батширээт сомона Хэнтэйского аймака как «уеке-е қајағу» («СС»). Они пишут: «Если считать, что весной во время жертвоприношения Тайчудцы были на весеннем стойбище возле реки Барх, то расстояние до Углэгчийн хэрэм составляет примерно 20 км. После жертвоприношения приехали вечером, а утром следующего дня перекочевали, оста-

вив Оэлун с детьми. Поэтому местность, где приносили жертву предкам, по времени и расстоянию не река Керулен, а Углэгчийн хэрэм». (Базаргур и др., 2002. С. 4). Участники экспедиции под руководством Д. Базаргура совместно с американскими исследователями провели археологические изыскания в Углэгчийн хэрэм в 2002 и 2003 годах. Однако археологические раскопки ничего не дали, кроме находки могилы с долбленной деревянной колодой. Не было найдено ни одного захоронения, которое могло бы быть погребением знати. Д. Цэвэндорж подверг критике исследования Д. Базаргура и его соавторов. Он писал: «...Д. Базаргур и др. “нашли” «Ихэсийн газар» Сокровенного сказания, в результате, исследователи и некоторые любители стали рассматривать Углэгчийн Хэрэм как «Ихэсийн газар» или «Их хориг» (*эти топонимы обозначают одно и то же место,* – С.У.), или место погребения Чингис хана, однако все эти попытки не подтверждаются археологическими раскопками отечественных и зарубежных исследователей и письменными источниками» (Цэвэндорж, 2007).

Тем не менее на городище было найдено несколько погребений доимперского периода и жилища-полуземлянки с канами (Улзийбаяр, 2003. С. 76–81; 2004. 57–65; 2010. С. 290–296). Исследования Д. Базаргура по исторической географии и основанные на них обоснования нельзя оставить без внимания. Если учитывать быт кочевников-скотоводов, среднее расстояние перекочевок и другие условия, то предположение Д. Базаргура о том, что за сутки можно было добраться от места жертвоприношения на городище Углэгчийн Хэрэм до стойбища, выглядит не таким фантастическим, т. е. объективно все сходится.

Во время археологических исследований вблизи каменных изваяний тюркских каганов и знатных лиц не были обнаружены погребения, что привело исследователей к выводу о раздельном расположении с кладбищами. Высказывались предположения, что каменные изваяния и оградки с балбалами в честь каганов и военачальни-

ков были поминальными комплексами или культовыми сооружениями для жертвоприношений. Можно с высокой долей вероятности предположить, что аналогичная традиция существовала у всех центрально-азиатских кочевников-скотоводов. В пользу этого свидетельствует культ предков, бытовавших у всех народов региона с древности. Например, в местности Тавантолгой, Онгон сомона Сухэ-Баторского аймака к югу от каменных изваяний хана и его супруги (как называют местные жители) на южном склоне горы нашли погребения знатных монголов (Улзийбаяр, Наваан, Эрдэнэ, 2010).

Хан и его супруга на изваяниях держат в руках четки, что указывает на то, что они буддисты. Эти изваяния дополняются находками самых разных видов, найденными в погребениях к югу от них. Около десяти из тридцати могил бронзового века и средневековья, найденных в Дунд Овоо Тавантолгой, ранее были подвергнуты раскопкам. Эти могилы имеют кольцеобразную насыпь, похожую на основание юрты. В погребении № 9, в западной части гроба была свалена большая часть костей человеческого скелета, а череп был развернут лицом на юго-запад. По расположению некоторых длинных костей ног было ясно, что покойник был ориентирован головой на запад. Дно гроба, вероятно, было устлано берестой. Самое интересное заключалось в том, что в задней стене ямы была сделана небольшая полость. В неё был уложен череп лошади, ориентированный мордой на запад. Под черепом находились кости четырех ног лошади, создающие образ скачущего коня. Над ним располагалось седло. В прошлом, при раскопках в Тавантолгое, уже встречались погребения с конем, но не было найдено таких захоронений, в которых кости конечностей лошади были уложены в таком положении, что напоминали бы скачущего оседланного коня. Череп лошади был сожжен и во рту находились кольчатые удила. На дне гроба найдены полностью сохранившиеся ножницы, со сломанным концом одной из ручек. Иссле-

дования могил, проведенные в Тавантолгой, дали новые материалы для классификации одной из культур монгольского периода, которая раньше не была известна на территории Монголии (захоронение коня вместе с хозяином, ориентация покойника головой на восток, особо украшенные седла, влияние буддийской культуры). В 1984 г. экспедиция Читинского института исследовала две могилы, относящиеся к монгольскому периоду, в местности Улугуй недалеко от с. Усть-Борзя. В них обнаружены человеческие захоронения в своеобразном гробу. Покойник ориентирован головой на север, на левой стороне гроба были уложены конечности и голова лошади, а на них располагался колчан (Ковычев, Беломестнов, 1985). Погребальный обряд этих захоронений напоминает погребальный обряд могилы № 9 в Тавантолгой. Седла и удила этих захоронений очень похожи. Следовательно, можно говорить о возможности существования самостоятельной археологической культуры «Погребение с конем монгольского периода» (Улзийбаяр, Наваан, Эрдэнэ, 2010; Улзийбаяр, 2008).

С другой стороны, наличие в Ордосе крупного культового центра «Онгон Чингис хана» может свидетельствовать в пользу тезиса о раздельном расположении мест погребений и жертвоприношений у монголов. Следовательно, исходя из сложившейся традиции, «*уеке-е цајагу – Ихэсийн газар*» Сокровенного сказания не кладбище, а место онгона.

Гипотеза Д. Базаргура и др. о том, что Углэгчийн Хэрэм является «*уеке-е цајагу*» – «земля великих/предков», является местом, где совершались жертвоприношения предкам или онгон, имеет под собой довольно прочную основу. Обоснованием этому служат результаты их исследований по исторической географии и наши археологические исследования на Углэгчийн хэрэм. Однако Д. Базаргур считает, что городище также является и родовым кладбищем. С этим трудно согласиться.

Таким образом, Углэгчийн хэрэм был построен не в киданское время, а в середине VII в. носителями бурхотуйской культуры, которые также населяли среднее и нижнее течение Онона и верховье р. Шилки. Поэтому возникают вопросы; почему монголы среднего периода Углэгчийн хэрэм считали «Ихэсийн газар»? Какая связь между бурхотуйцами и монгольской высокой знатью?

После падения I Тюркского каганата, в период зависимости от империи Тан (630–680 гг.), появилась возможность переселения носителей бурхотуйской культуры в верховье Онона. Результаты лабораторного анализа образцов из жилищ, датируемые 612–682 гг., свидетельствуют о большой вероятности того, что пришельцы бурхотуйцы первым делом защищали свои поселения фортификационными сооружениями. Не только радиоуглеродные даты, но и наличие киданских керамических сосудов свидетельствуют, что люди жили на городище Чингис (Углэгчийн) хэрэм вплоть до начала XI в. и имели широкие связи с империей Ляо. Большинство исследователей отождествляет бурхотуйцев с *отуз татарами* рунических памятников или с шивэйцами китайских источников, впоследствии отмеченные «*дада*». То обстоятельство, что в окрестностях Углэгчийн хэрэм не было обнаружено большого могильника, свидетельствует о кратковременном существовании поселения. Вероятно, пришлые бурхотуйцы были кочевыми скотоводами и долго не задерживались на одном месте (Улзийбаяр, 2011).

В углу одного из раскопанных жилищ, под полом обнаружили череп девочки подросткового возраста, располагавшийся в специально выкопанной яме. На черепе находился большой камень, на дне ямы, вокруг черепа также располагались камни (Улзийбаяр, 2002). Очевидно, не обитатели этого жилища, а люди последующего времени совершили такое жертвоприношение. Вспомним записку европейского путешественника о том, что монголы среднего периода хоронили покойников внутри юрты

[«И хоронят его со всей его юртой, с ним в центре, и по середине перед ним ставят стол и блюдо, полное мяса, и чашу кобылего молока» (Карпини, 1997. С. 38–39), перевод А.И. Малеинному]. С этим сообщением источника ближе всего сходится наш вышеупомянутый материал. Возможно, такого рода ритуал жертвоприношения позже стал похоронным обрядом, который европейский путешественник ошибочно принял за похороны.

На юго-западной стороне внутри укрепления Углэгчийн хэрэм на вершине большого камня имеется специально сделанное углубление в форме корыта. К югу от западных ворот, вдоль стены до угла городища уложены камни, образующие дорожку, которая, возможно, была сделана позже. Вполне возможно, что все эти описанные атрибуты были делом рук тех, кто весной совершал ритуал жертвоприношения, как описано в § 70 «Сокровенного сказания». Вероятно, они считали, что их далекие предки пришли издалека и построили укрепление. Возможно, обнаруженное внутри укрепления монгольское погребение начального периода Юань, или датированное 1257–1325 годами, имеет прямое отношение к культу «*uekes-e qajagu*» – «Ихэсийн газар». Городище Углэгчийн хэрэм, где оно располагалось, находится в теснине горной пади, что противоречит традиции выбора места для погребения у монголов. То, что до сих пор местные жители называют городище «стеной Чингис хана», скорее связано с традицией особого отношения к основателю Монгольского государства. Она берет свое начало от «Ихэсийн газар» и передается из поколения в поколение, из уст в уста, как традиция культа предков, как существующая народная память.

Некоторые племена бурхотуйской культуры, которые кочевали в нижнем течении бассейна реки Онон в Забайкальском крае нынешней РФ, перекочевали вверх по реке Онон до Хентейских хребтов в VII–VIII веках. В представленной статье сделана попытка соотнести городище Чингис (Углэгчийн) хэрэм с «Землей предков

(*уекеc-е qajaru*)» «Сокровенного сказания монголов».

Слова «Земля предков» и «Великий гур» имеют разные значения. «Земля предков» в горах Бурхан Халдун, куда перекочевали носители бурхотуйской культуры,

есть нынешний Чингисийн хэрэм (Углэгчийн стeны) в сомоне Батширээт, Хентийского аймака и это место почитается как священная земля предков, то есть «*уекеc-е qajaru*».

*Статья поступила 10.05.2017 г.*

*Article was received in May, 10, 2017*

### Библиографический список

Алкин С.В., Васильев С.Г., Колосов В.К., Нестеренко В.В. Результаты полевых исследований на левобережье реки Шилки // Проблемы археологии, этнографии, антропологии Сибири и сопредельных территорий: Материалы годовой сессии ИАЭТ СО РАН. Новосибирск, 2006. Т. XII. Ч. I.

Асеев И.В., Кириллов И.И., Ковычев Е.В. Кочевники Забайкалья в эпоху средневековья (по материалам погребений). Новосибирск, 1984.

Базаргур Б., Энхбаяр Б. Место рождения и смерти Чингис хана (исследование по исторической географии). Улан-Батор, 2002. (На монг. яз.).

Гришин Ю.С. Памятники неолита, бронзового и раннего железного веков лесостепного Забайкалья. Москва, 1981.

Данилов С.В. Города в кочевых обществах Центральной Азии. Улан-Удэ, 2004.

Дашибалов Б.Б. На монголо-тюркском пограничье (Этнокультурные процессы в Юго-Восточной Сибири в средние века). Улан-Удэ, 2005.

### References

Alkin S.V., Vasil'ev S.G., Kolosov V.K., Nesterenko V.V. *Rezultaty polevykh issledovaniy na levoberezh'e reki Shilki* [Results of field research on the left bank of the Shilka River]. *Problemy arkheologii, etnografii, antropologii Sibiri i sopredel'nykh territorii. Materialy godovoi sessii IAET SO RAN* [Problems of archeology, ethnography, anthropology of Siberia and adjacent territories]. Novosibirsk, 2006. Vol. XII. Part I.

Aseev I.V., Kirillov I.I., Kovychev E.V. *Kochevniki Zabaikal'ya v epokhu srednevekov'ya (po materialam pogrebenii)* [Nomads of Transbaikalia in the Middle Ages (based on burial materials)]. Novosibirsk, 1984.

Bazargur B., Enkhbayar B. *Mesto rozhdeniya i smerti Chingis khana (issledovanie po istoricheskoi geografii)* [Place of birth and death of Genghis Khan (a study of historical geography)]. Ulan Bator, 2002. (In Mongol).

Grishin Yu.S. *Pamyatniki neolita, bronzovogo i rannego zheleznogo vekov lesostepnogo Zabaikal'ya* [Sites of the Neolithic, Bronze and Early Iron Ages of the forest-steppe Transbaikalia]. Moscow, 1981.

Danilov S.V. *Goroda v kochevykh obshchestvakh Tsentral'noi Azii* [Cities in the nomadic societies of Central Asia]. Ulan-Ude, 2004.

Dashibalov B.B. *Na mongolo-tyurkskom pograniich'e (Etnokul'turnye protsessy v Yugo-Vostochnoi Sibiri v srednie veka)* [On the Mongol-Turkic borderlands (Ethno-cultural processes in South-Eastern Siberia in the Middle Ages)]. Ulan-Ude, 2005.

Ивлиев А.Л. Городище Киданей // Материалы по древней и средневековой археологии юга Дальнего Востока СССР и смежных территорий: Сб. научных трудов. Владивосток, 1983.

Плано Карпини Дж. дель. История Монгалов. Рубрук Г. де. Путешествие в восточные страны. Книга Марко Поло. Москва, 1997.

Кондратьев. С.В. Краткая заметка о старинной крепости в Углекчи 1926 // ШУА. Түүхийн хүрээлэнгийн Баримтын сан. 1926.

Коновалов П.Б. Корелляция средневековых археологических культур Забайкальского региона и проблема историко-археологического синтеза; Коновалов П.Б. Этнические аспекты истории Центральной Азии (Древность и средневековье). Улан-Удэ, 1999.

Ковычев Е.В., Беломестнов Г.И. Погребения с конем из Поононья: хронология и этническая принадлежность. 1985.

Ковычев Е.В., Яремчук О.А. Древние монголы и проблема Эргунэ-Кун // Чингисхан и судьбы народов Евразии. Улан-Удэ, 2003.

Мон-Сол. Отчеты по Монголо-Корейскому проекту от 1997 по 1998 гг. / Национальный Музей Кореи и Национальный Исторический музей Монголии, Институт Истории, АНМ. Улан-Батор, 1999. (На монг. яз.)

Ivliev A.L. *Gorodishche Kidanei* [Settlement of Kidan]. *Materialy po drevnei i srednevekovoi arkheologii yuga Dal'nego Vostoka SSSR i smezhnykh territorii. Sb. nauchnykh trudov* [Materials on ancient and medieval archaeology of the south of the Far East of the USSR and adjacent territories: collection of scientific papers]. Vladivostok, 1983.

Plano Karpini Dzh. del'. *Istoriya Mongalov*. Rubruk G. de. *Puteshestvie v vostochnye strany. Kniga Marko Polo*. [History of Mongals. Rubruck G. de. Journey to the eastern countries. The book of Marco Polo]. Moscow, 1997.

Kondrat'ev. S.V. *Kratkaya zametka o starinnoi kreposti v Uglekchi 1926* [A brief note about the ancient fortress in Uglechi 1926]. ШУА. Түүхийн хүрээлэнгийн Баримтын сан. 1926. (In Mongol)

Konovalov P.B. *Korelyatsiya srednevekovykh arkheologicheskikh kul'tur Zabai-kal'skogo regiona i problema istoriko-arkheologicheskogo sinteza* [Correlation of medieval archaeological cultures of Transbaikalian region and the problem of historical and archaeological synthesis]. Konovalov P.B. *Etnicheskie aspekty istorii Tsentral'noi Azii (Drevnost' i srednevekov'e)* [Ethnic aspects of the history of Central Asia (Antiquity and the Middle Ages)]. Ulan-Ude, 1999.

Kovychev E.V., Belomestnov G.I. *Pogrebeniya s konem iz Poonon'ya: khronologiya i etnicheskaya prinadlezhnost'* [Burials with the horse from Onon Area: chronology and ethnicity]. 1985.

Kovychev E.V., Yaremchuk O.A. *Drevnie mongoly i problema Ergune-Kun* [Ancient Mongols and the Ergune-Kun problem]. *Chingiskhan i sud'by narodov Evrazii* [Genghis Khan and the destinies of the peoples of Eurasia]. Ulan-Ude, 2003.

Mon-Sol. *Otchety po Mongolo-Koreiskomu proektu ot 1997 po 1998 gg. Natsional'nyi Muzei Korei i Natsional'nyi Istoricheskii muzei Mongolii, Institut Istorii, ANM* [Mon-Sol. Reports on the Mongolian-Korean project from 1997 to 1998 / National Museum of Korea and National Historical Museum of Mongolia, Institute of History, ASM].

Монгол-Японы. Отчеты по Монголо-Японской экспедиции «Гурван гол» от 1991 по 1992 гг. / Информационный фонд Института Истории. 1992. (На монг. яз.)

Наваан Д. Отчет Монголо-Американской совместной экспедиции «Чингис хан». 2002; Наваан Д. Отчет Монголо-Американской совместной экспедиции «Чингис хан». 2003 год // Центр информации и документов Института истории и археологии Монгольской академии наук. X 11, Д 1, ХН-100. (На монг. языке)

Окладников А.П. Бурхотуйская культура железного века в юго-западном Забайкалье // История и культура Бурятии: Сб. ст. Улан-Удэ, 1976.

Пэрлээ Х. Обзор об археологических исследований Монголии. Улаанбаатар, 1957. (На монг. яз.)

Пэрлээ Х. Где находится «Их хориг» (брошюра). Улан-Батор, 1964. (На монг. яз.)

Улзийбаяр С. Одно монгольское погребение в Углулчийн хэрэм. // Археология, Антропология и Этнография, журнал Научных работ 210 (19) институт общественных наук, Монгольского государственного университета. Улан-Батор, 2003. (На монг. яз.)

Улзийбаяр С. О находке в виде цельных доспехов из металлических пластинок // Этнография. Т. XVI. Fasc 9.

Ulan Bator, 1999. (In Mongol)

*Mongol-Yapony. Otchety po Mongolo-Yaponskoi ekspeditsii «Gurvan gol» ot 1991 po 1992 gg. Informatsionnyi fond Instituta Istarii.* [Mongol-Yapony. Reports on the Mongol-Japanese expedition “Gurvan Gol” in 1991–1992. Information Fund of the Institute of History]. 1992. (In Mongol)

Navaan D. *Otchet Mongolo-Amerikanskoi sovместnoi ekspeditsii «Chingis khan».* 2002; Navaan D. *Otchet Mongolo-Amerikanskoi sovместnoi ekspeditsii «Chingis khan».* 2003 [Report of the Mongol-American joint expedition “Genghis Khan”. 2002; Navaan D. Report of the Mongol-American joint expedition “Genghis Khan”. 2003]. *Tsentr informatsii i dokumentov Instituta istorii i arkheologgii Mongol'skoi akademii nauk* [Center for Information and Documents of the Institute of History and Archeology of the Mongolian Academy of Sciences]. Kh 11, D 1, KhN-100. (In Mongol)

Okladnikov A.P. *Burkhotuiskaya kul'tura zheleznogo veka v yugo-zapadnom Zabaikal'e* [Burkhotuyskaya culture of the Iron Age in the south-western Transbaikalia] // *Istoriya i kul'tura Buryatii. Sb.st.* [History and culture of Buryatia. Collection of articles]. Ulan-Ude, 1976. (In Russian)

Perlee Kh. *Obzor ob arkheologicheskikh issledovaniya Mongolii* [Overview of Mongolian archaeological research]. Ulaanbaatar, 1957. (In Mongol)

Perlee Kh. *Gde nakhoditsya «Ikh khorig» (broshyura)* [Where is “Their Choirig” (pamphlet)]. Ulan Bator, 1964. (In Mongol)

Ulziibayar S. *Odno mongol'skoe pogrebenie v Uglugchiin kherem* [One Mongolian burial in Uglugchiin heram]. *Arkheologiya, Antropologiya i Etnografiya, zhurnal Nauchnykh rabot 210 (19) institut obshchestvennykh nauk, Mongol'skogo gosudarstvennogo universiteta* [Archeology, Anthropology and Ethnography, Journal of Research 210 (19) Institute of Social Sciences, Mongolian State University]. Ulan Bator, 2003. (In Mongol)

Ulziibayar S. *O nakhodke v vide tsel'nykh dospekhev iz metallicheskih plastinok* [About the find in the form of solid armor from metal

Улан-Батор, 2004. (На монг. яз.)

Улзийбаяр С. О панцире из железных пластинок и найденных в целостности // SE. Том XVI, fasc. 9. Улан-батор, 2006. (На монг. яз.)

Улзийбаяр С. О монгольские погребения с конем // Чингис хаан судлал. ЭШБ б.10, дэвтэр 19. Улан-Батор, 2008. (На монг. яз.)

Улзийбаяр С. Памятник Бурхотуйской культуры в бассейне р. Хурха // Древние культуры Монголии и Байкальской Сибири. Улан-Удэ, 2010.

Улзийбаяр С. О различиях терминологии “Yekese gajaru” и “Великий гурук” // Древние культуры Монголии и Байкальской Сибири. Иркутск, 2011.

Улзийбаяр С., Наваан Д., Эрдэнэ М. Захоронения Тавантолгойской культуры Восточной Монголии // Известия Лаборатории древних технологий. Иркутск. 2010. Вып. 8. С. 221–234.

Улзийбаяр С., Батсүрэн Б., Очир Б., Уртнасан Э. «Онон-2013» хээрийн судалгааны багийн тайлан // ШУА-ийн ТАХ-ийн БМТ. Ф 10, д 2, хн-22., Улаанбаатар, 2013.

Харинский А.В. Северное пограничье империи Ляо // Вестник ИрГТУ. Иркутск. 2015. № 10 (105).

Цэвээндорж Д. Очаг истории многих эпох Монголии. SA.Том. (IV) XXIV. Fas 1. Улан-Батор, 2007. (На монг. яз.)

Энхтөр А. Некоторые вопросы об исследовании градостроительства хятана на территории Монголии, (диссертация на соискание кандидатской степени (Ph. D))

plates]. *Etnografiya* [Ethnography]. Vol. XVI. Fasc 9. Ulan Bator, 2004. (In Mongol)

Ulziibayar S. *O pantsire iz zheleznykh plastinok i naidennykh v tselostnosti* [About the armor shell of iron plates found in integrity]. SE. Tom XVI, fasc. 9. Ulan-bator, 2006. (In Mongol)

Ulziibayar S. *O mongol'skie pogrebenii s konem* [About Mongolian burials with a horse]. Чингис хаан судлал. ЭШБ б.10, дэвтэр 19. Ulan Bator, 2008. (In Mongol)

Ulziibayar S. *Pamyatnik Burkhoutuiskoi kul'tury v basseine r. Khurkha* [Site of Burhotuiy culture in the basin of the River Khurkha]. *Drevnie kul'tury Mongolii i Baikal'skoi Sibiri* [Ancient cultures of Mongolia and Baikal Siberia]. Ulan-Ude, 2010.

Ulziibayar S. *O razlichiyakh terminologii "Yekese gajaru" i "Velikii guruk"* [On the differences between the terminology "Yekese gajaru" and "Great Guruk"]. *Drevnie kul'tury Mongolii i Baikal'skoi Sibiri* [Ancient cultures of Mongolia and Baikal Siberia]. Irkutsk, 2011.

Ulziibayar S., Navaan D., Erdene M. *Zakhoroneniya Tavantolgoiskoi kul'tury Vostochnoi Mongolii* [Burials of the Tavantolgoiy culture of Eastern Mongolia]. *Izvestiya Laboratorii drevnikh tekhnologii* [Reports of the Laboratory of Ancient Technologies]. Irkutsk. 2010. Iss. 8. Pp. 221–234.

Улзийбаяр С., Батсүрэн Б., Очир Б., Уртнасан Э. «Онон-2013» хээрийн судалгааны багийн тайлан // ШУА-ийн ТАХ-ийн БМТ. Ф 10, д 2, хн-22., Улаанбаатар, 2013. (In Mongol)

Khharinskii A.V. Severnoe pogranch'e imperii Lyao [Northern borderland of the Liao Empire]. *Vestnik IrGTU* [Bulletin of Irkutsk State Technical University]. Irkutsk. 2015. No. 10 (105). (In Russian)

Tseveendorzh D. *Ochag istorii mnogikh epokh Mongolii* [The center of history of many epochs of Mongolia]. SA.Том. (IV) XXIV. Fas 1. Ulan Bator, 2007. (In Mongol)

Enkhtor A. *Nekotorye voprosy ob issledovanii gradostroitel'stva khyatana na territorii Mongolii. Dissertatsiya na soiskanie kandidatskoi stepeni (Ph. D)* [Some questions about



Улан-Батор, 2008. (На монг. яз.)

the study of town planning in the territory of Mongolia, (Ph.D. thesis)]. Ulan Bator, 2008. (In Mongol)

**Сведения об авторе**

**Улзийбаяр Содномын** –  
доктор (Ph. D), старший сотрудник, сектор  
Хунну и древней истории,  
Институт Истории и Археологии, Монголь-  
ская Академия наук (МАН),  
Монголия, 13343, г. Уланбатор, ул. Жукова,  
77,  
e-mail: ulziibayars@yahoo.com

**Information about the author**

**Sodnom Ulziibayar** –  
Ph.D, Senior research fellow,  
Institute of History and Archaeology, Depart-  
ment of Xiongnu and Ancient History, Mon-  
golian Academy of Sciences,  
Jucov street – 77, Ulaanbaatar – 13343, Mon-  
golia,  
e-mail: ulziibayars@yahoo.com

**Критерии авторства**

С. Улзийбаяр выполнил исследование,  
на основании полученных результатов про-  
вел обобщение и подготовил рукопись к  
печати, имеет на статью авторские права и  
несет ответственность за плагиат.

**Attribution criteria**

Ulziibayar S. made the research work, on  
the basis of the results conducted a compila-  
tion and prepared the manuscript for publica-  
tion, he owns the copyright on this article and  
solely responsible for its originality.

**Конфликт интересов**

Автор заявляет об отсутствии конфлик-  
та интересов.

**Conflict of interest**

The author declares no conflict of interest.