

Эриклик в Ливадии (поселок Горный Крымского горнолесного заповедника)

И.Н.Слюнькова, НИИ РАХ, Москва

Представлено историко-архитектурное исследование одного из множества зданий семьи Романовых – летней дачи Эриклик в составе царской резиденции Ливадия в Крыму. Дана атрибуция сохранившихся фрагментов парковой архитектуры. Внимание сосредоточено на ценностных качествах объекта наследия.

На основании архивных документов предпринята попытка реконструкции пространственной организации, планировки и застройки ансамбля. Особое внимание отведено архитектуре деревянного одноэтажного дворца, соединению в нём черт рационализма, восточного экзотизма, русского стиля. Впервые публикуются чертежи проектов по Эриклику архитекторов А.И. Резанова, А.Г. Венсана, В.И. Сычугова. Материалы указывают на обращение заказчиков к популярному в эпоху историзма восточному искусству вслед за примером Царского Села под Петербургом.

Особый эстетизм и ценность архитектуры Эриклика заключались в зрительном уподоблении естественной природы Крыма символическим изображениям горного пейзажа, свойственным китайской живописи.

Исследование направлено на выявление и сохранение ценных объектов истории, архитектуры, искусства, природного и паркового ландшафта, на введение наследия в орбиту современной культуры¹.

Ключевые слова: объект наследия, ландшафтная архитектура, дворцово-парковый ансамбль, историзм, рационализм, восточный экзотизм, китайское искусство, русский стиль.

Ericklik in Livadia (Gorny village of the Crimean Mountain Forest Reserve)

I.N.Slyunkova, NII RAH, Moscow

A historical-architectural study of one of the least studied monuments of Livadia in the Crimea is presented: the third palace of the royal family – the summer house Ericklik. The attribution of the surviving fragments of park architecture is given. Attention is focused on the value qualities of the heritage site.

On the basis of archival documents, an attempt to reconstruct the spatial organization, planning and development of the ensemble was made. Particular attention is devoted to the architecture of a wooden one-story palace, to the combination of features of rationalism, oriental exotism, and Russian style in it. For the first time, drawings of projects on Ericklik by architects A.I. Rezanov, A.G. Vensan, V.I. Sychugov are published. The

materials indicate the appeal of customers, following Tsarskoye Selo near St. Petersburg, to the Eastern art that was popular in the era of historicism. The special aestheticism and value of Ericklik's architecture consisted of the visual comparison of Crimea nature with the symbolic images of the mountain landscape characteristic of Chinese painting.

The study aims to identify and preserve valuable objects of history, architecture, art, natural and park landscape, to introduce the heritage into the orbit of modern culture.

Keywords: heritage object, landscape architecture, palace and park ensemble, historicism, rationalism, oriental exotism, Chinese art, Russian style.

Содержание понятия «предметная ценность культурного и природного наследия» нестабильно и постоянно меняется. Стремительное развитие информационного общества влияет на сознание и отношение людей к окружающему их пространству. Представление о ценности наследия становится более ёмким, преодолевая, казалось бы, такие устоявшиеся формулы, как, например, «предмет охраны». Привлечение методов искусствоведческого анализа семантики, иконологии и иконографии, антропологии произведения архитектуры позволяет раздвинуть границы сложившихся критериев оценки значимости объекта наследия.

Определение ценностных качеств недвижимых памятников является компетенцией теории и истории архитектуры, которая обеспечивает полноту фактических знаний, вводит памятник в контекст культуры прошлого и настоящего, раскрывает его эстетический потенциал. Наука формирует фундаментальные достоверные знания для практики сохранения, реставрации, приспособления, использования объекта наследия, популяризации высоких образцов материальной, художественной, духовной культуры.

Выявление и введение в орбиту культуры малоизвестных и уникальных объектов наследия остаётся приоритетным направлением науки. Названные тезисы постараемся раскрыть на примере ансамбля императорской дачи Эриклик, ранее не становившейся объектом историко-архитектурного исследования.

Местоположение, наименование, идентификация памятника

Эриклик создавался как третий дворцово-парковый комплекс императорского имени Ливадия в Крыму. Он расположен в долине горы Могаби – одном из красивейших и уни-

¹ Статья подготовлена при поддержке РФФИ, проект № 17-04-00129

кальных природных мест Крымского Причерноморья. Построен в 1872–1873 годы и территориально занимает место между парадным ядром Ливадии и знаменитым водопадом Учан-Су.

Название крымского топонима, начиная с архивных источников, пишется по-разному – «Элеклик» и «Эриклик». Такая вариативность слова сохраняется и сегодня. В транскрипции крымско-татарского языка имя места пишется как Eriklik, что в переводе означает «сливовый сад» или «сливовая долина». На этом основании и принимая во внимание надпись на историческом плане имения Ливадия, за основу возьмём название «Эриклик»². Бывшая императорская дача в советское время получила наименование «посёлок Горный» и была преобразована в здравницу с новой многоэтажной застройкой. Уникальные природно-климатические условия и горный рельеф обеспечили этой местности статус Крымского горнолесного заповедника.

Последние годы в районе посёлка Горный развёрнута продажа участков под коттеджное строительство. В непосредственной близости от исторического Эриклика происходит активное освоение земли с опорой на ранее сложившуюся систему дорог и иных коммуникаций.

Сопоставив планировку дворцово-паркового ансамбля, нанесённую на ранее упомянутом чертеже имения Ливадия, с современным состоянием местности, можно утверждать, что историческая подоснова императорской летней дачи почти полностью сохранилась. Основная подъездная дорога к Эриклику со стороны Ливадии и Ореанды проложена ниже

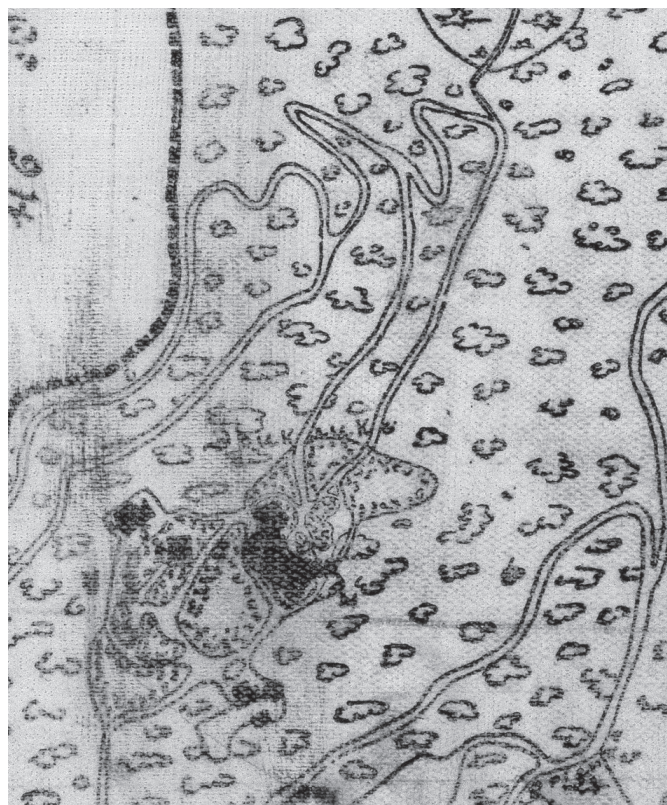


Рис. 1. Эриклик. Фрагмент плана имения Ливадия. Публикуется впервые (источник: РГИА. Ф. 515. Оп. 93. Д. 269. Л 1)

по склону серпантином и за поворотом подходит к застройке с юго-западной стороны.

С противоположной стороны в северо-восточной части долины, где поросший соснами склон плавно спускается вниз, была устроена протяжённая живописная система дорог для экипажных прогулок – так называемая «кездовая» дорога летнего дворца. Её шоссированное полотно вело от императорской дачи выше, по серпантину в горы, к источнику Биук-Су. В связи со строительством дворца от водопада до Эриклика был проложен водопровод длиной в 300 погонных саженей. Работами руководили горный инженер, профессор Императорского горного института Г.Д. Романовский и профессор А. Н. Козловский³. Созданные в то время дорожные сети и система водоснабжения и сегодня составляют основу инфраструктуры посёлка Горный (рис. 1).

Девелопмент умалчивает об исторической планировочной подоснове земель, запускаемых сегодня в коммерческий оборот, и справедливо превозносит такие достоинства места, как дорожная инфраструктура, природный и экологически ценный ландшафт⁴.

Архитектурно-пространственная организация и художественные особенности исторического ансамбля Эриклик

Императорская дача в горах среди реликтовых сосен была предназначена для императрицы Марии Александровны и возводилась по рекомендации врачей, лечивших её от тяжёлой болезни лёгких. Появление дворца в Эриклике оказалось своевременным, в том числе в связи с деликатными обстоятельствами частной жизни семьи. После 1867 года отношения Александра II с княжной Е.М. Долгоруковой упрочились настолько, что не скрывались от окружающих. На окраине Ялты монарх приобрёл для молодой возлюбленной поместье Биук-Сарай и часто проводил там время, проживая с семьёй в Ливадии.

Императрица искала уединения и размеренной жизни, возможной только на расстоянии от главного дворца. Подобно отшельнику в горах, она хотела обрести покой, погружаясь в созерцание природы. Мария Александровна самым тщательным образом продумывала своё «убежище» в горах, и постепенно Эриклик стал отражением её вкусов, настроений, привычек. Документальные материалы в определённой мере позволяют реконструировать архитектурный облик дворца и парка.

Весной 1872 года Мария Александровна объявила конкурс на проект и место размещения дворца: «...архитекторам Резанову, Венсану и нанятому по вольному найму Шрейдеру составить порознь проекты планов, которые были рассмо-

² РГИА. Ф. 515, оп. 93, д. 289 Л. 1. План имения Его Императорского Величества «Ливадия». Б.д. Л. 1.

³ РГИА. Ф. 515, оп. 29, д. 762. 1872 г. Переписка Председателя по устройению летнего помещения для Марии Александровны и по другим предметам. Л. 25 – 25 об.

⁴ <https://sun-crimea.com/plots/realty4125/>.

трены»⁵. Заказчица остановилась на проекте А.И. Резанова и, прежде чем начать работы, проверила на месте, как будет вписан дворец в окружающую природу. По сведениям гофмейстера двора, она «... изволила проехать по вновь устроенной дороге, познакомилась с местностью на Эрикликке и одобрила вторично план, который на самой местности был разбит рейками. По отъезде Ея Величества приступлено было к работе»⁶. Под руководством А.И. Резанова дворец построили в течение апреля-августа 1872 года, тогда же он составил перечень дополнительных работ по ансамблю.

А.И. Резанов был одним из лучших архитекторов своего времени, он возглавлял архитектурную часть департамента уделов Министерства императорского двора, был ректором Императорской Академии художеств. Одновременно вёл строительство дворцовых зданий и храмов в Ливадии, Петербурге и Москве, Вильно и Киеве. С 1873 года руководство строительными работами на Эрикликке перешло к главному архитектору имения Ливадия А.Г. Венсану.

Под здание дворца отводился участок долины, к северо-западу от которого возвышались почти отвесные стены горы. С противоположной стороны долина обрывалась кромкой склона, круто спускавшегося вниз. Растительность по повелению императрицы расчистили с целью максимально открыть панорамный обзор от долины на горы и море. Непосредственно перед дворцом разбили уютный парковый партер с живописной системой дорожек и круглым фонтаном. В результате отсюда открывалась завораживающая панорама горной гряды, что много выше горизонта, плещущегося у подножия её утёсов моря, а где-то в глубине ложины прятались едва различимые домики Ялты.

Открывавшиеся от Эриклика виды на окружающую природу в год постройки дворца по заказу великого князя Владимира Александровича написал художник Ф.А. Васильев. С одной и той же точки он исполнил два пейзажа – при солнечном освещении и в облачную погоду. На полотне в холодных тонах облака по горизонтали прорезают горы. Высокогорный Эриклик нередко окутывали туманы, и в это время местность более всего могла напоминать собою те необыкновенные по изяществу и удивительные по композиции изображения природы, которые так характерны для китайской живописи (рис. 2).

Художественное мышление в эпоху историзма опиралось на рациональное знание и вполне осознанно обращалось к сумме традиций, включающих национальный романтизм, восточный экзотизм, иконологию китайского и японского искусства. Виды, открывавшиеся от Эрикликского дворца, в чём-то вторили приёмам построения китайского пейзажа «шань-шуй», которому придавалось глубокое философское и символическое значение и который «никогда не писался непосредственно с природы и не являлся точным изображением какой-либо местности» [1, с. 157].

Назовём эти приёмы, чтобы понять, насколько отвечают они реальным видам Эриклика, известным по картинам Ф.А.

Васильева. Природа на картинах показана с высоты птичьего полёта, и изображение по куливному принципу расчленяется на несколько планов, расположенных друг над другом. В результате, дальние предметы оказываются самыми высокими, а горизонт поднимается на необыкновенную высоту. Нижнюю часть картины занимает ближайший план с чётко прорисованными деталями – деревьями, камнями и кустарниками. Он отделяется от дальних планов пространством воды, облаками или пеленой тумана, создающими ощущение воздуха, простора, огромного расстояния между ними.

Пейзаж «шань-шуй» представляет собою поэтический образ, обобщающий представления художника о природе в её разнообразных состояниях. Метод подражания природе и метод рационального следования выверенным приёмам построения изображений соединялись вместе [1, с. 157].

Обращение к теме китайского искусства в архитектуре императорской дачи в Крыму не удивительно, если принять во внимание опыт построения дворцово-парковых ансамблей российских монархов, начиная с XVIII века. Китайская деревня в Царском Селе под Петербургом, построенная при Екатерине II по проектам Ч. Камерона и И.В. Неёлова, во многом повторяла иконографию китайского пейзажа, каким его изображали в традиционной живописи, росписях посуды.

Сопоставление облика Китайской деревни и Эриклика по аналогии можно свести к различиям в композиции построения равнинного и горного пейзажей, изображавшихся на горизонтальных и вертикальных свитках. Стараниями архитектора и садовника лужайка летней дачи императрицы была распланирована таким образом, чтобы в фокусе внимания зрителя оказывались виды неба, гор и моря, подобные китайскому традиционному живописному пейзажу. Внутри дворца, украшенного произведениями восточных мастеров, и в парке, вне дворца, откуда открывалась подобная этим произведениям естественная картинная красота природного

⁵ РГИА. Ф. 515. Оп. 29, д. 762. 1872 г. Переписка Председателя по устройению летнего помещения для Марии Александровны и по другим предметам. Л. 35.

⁶ Там же.



Рис. 2. Ф.А. Васильев. Эриклик. Фонтан (Крым). 1872. ГРМ

пейзажа, произвольно выстраивалось художественное пространство, в котором реальное и мнимое всё время менялись местами и выступали на равных.

Царское Село оставалось основной загородной резиденцией Александра II, и проводившаяся реконструкция его зданий и парков в то время не обходилась без внимания к



Рис. 3. Тондо на стене парадной лестницы Екатерининского дворца. Царское Село



Рис. 4. Китайская ваза. Конец XVIII века. Ялтинский историко-литературный музей

китайской теме. Фарфоровые круглые панно с китайским пейзажем заняли место в украшении перестроенной архитектором И.А. Монигетти парадной лестницы Екатерининского дворца (конец 1850-х) [2, с. 255–258]. По рисункам того же мастера скульптором П. Шварцем создавались новые фигуры украшения Драконова моста Александровского парка (1860-е) [3, с. 114] (рис. 3).

Не меньшее внимание уделялось китайскому искусству в Ливадии, где для Марии Александровны в Большом дворце И.А. Монигетти оформил «китайский кабинет» (1866). В крымское имение из Петербурга во множестве доставлялись китайские вазы, фарфоровая и фаянсовая садовая мебель, в том числе изделия в восточном стиле Императорского фарфорового завода, создававшиеся по рисункам русских художников. Некоторые вазы из парков и дворцов Ливадии сегодня находятся в экспозиции Ялтинского музея. Есть среди них произведения, украшенные росписями по мотивам традиционного китайского пейзажа (рис. 4).

Летняя дача Эриклик встраивалась в природу таким образом, чтобы посредством сходства естественных и парковых пейзажей с живописью «шань-шуй» приблизиться к медитативным практикам китайского искусства, действенным для смены впечатлений, обретения мудрости и душевного покоя [1, с. 35]. Здесь удавалось материализовать и приручить саму поэзию, как сделал это И.В. Гёте. Одни из лучших своих циклов лирических стихотворений он написал в садовом домике в Дорнбурге, назвав его «Китайско-немецкие времена года и дня» (цикл издан в 1827 году).

Эриклик относился к тем оригинальным и неповторимым парковым затеям, которые более всего рассчитаны на чуткое внутреннее видение предметов, остроту мысли и чувства, на воображение зрителя. В нём следовало видеть милый сердцу «каприз» и, своего рода, парковую в натуральную величину «игрушку». Горное жилище в художественном плане создавалось наподобие аттракциона, своего рода, «мегаискусства», явленного воплотить самой природой. Следуя оригинальному сценарию архитектуры, черты китайского рисованного пейзажа в естественном ландшафте Эриклика проступали более убедительно, но тонко, на нюансах, производя эффект пленительной гармонии соединения человека и природы.

В самом дворце на Эриклик просматривалась такая характерная для архитектуры китайских усадеб черта, как протяжённость здания по горизонтальной оси. Дом деревянный и одноэтажный, асимметричной объёмно-пространственной композиции – всё это делало здание более пластичным и выразительным, способствовало наиболее органичному включению его в ландшафт. Дворец состоял из трёх корпусов, соединённых друг с другом под углом 60 градусов, и в плане имел форму, наподобие амфитеатра. На старых фотографиях легко читается слияние его с природой [4, с. 230] (рис. 5).

Для апартаментов императрицы Марии Александровны и её дочери, великой княжны Марии Александровны, отводился наиболее протяжённый корпус дворца, фронтально обращён-

ный в сторону самых красивых видов. Сбоку к нему примыкали два меньшие по размерам корпуса. Смежный с женской половиной объём дворца отводился для помещения парадной столовой. Следовавший за ним корпус, на противоположном от апартаментов монархини крыле здания, назначался для проживания Александра II и министра императорского двора. Напротив помещений хозяев дворца располагались комнаты для служебного персонала, выходившие окнами на запад⁷ (рис. 6).

Дворец отличался скромностью, изяществом и максимально соответствовал тому статусу и образу жизни, которые определила для себя императрица. Характерными его чертами являлось чёткое функциональное деление и удобная планировка. Он был достаточно просторным и комфортабельным. С учётом размещения всех помещений на одном уровне, под зданием была занята значительная площадь земли – 726, 25 кв. м, что всего на 63 кв. м меньше, чем занимал наполовину двухэтажный Большой императорский дворец после реконструкции И.А. Монигетти (1862–1866)⁸.

Фундаменты Эрикликского дворца представляли собой каменные столбы с деревянной обшивкой. Жилой этаж

приподнят над землёй на цоколе, украшенном резными прямоугольными панелями, консолями и подзорами. По периметру здания была устроена система открытых галерей, в условиях жаркого климата служивших защитой от солнца. На фасады вынесена стоечно-балочная конструкция галерей с решетчатыми ограждениями. Горизонтальный силуэт дворца оживляли едва заметные перепады пологих скатов крыши. Определённую монотонность плоских фасадов скрадывали четыре наружные лестницы в сад – в соответствии с четырьмя подъездами к дому.

Декоративное убранство фасадов сдержанно и скромно. Оно не повторяло знаковые формы традиционного китайского жилища, такие как фигурные с массивными коньками крыши. Напротив, резные орнаментальные украшения дробного рисунка в большей степени отвечали русскому стилю. В телеграмме А.И. Резанова говорилось о доставке для Эриклика из лионского магазина итальянской тентовой «полосатой материи с русским рисунком (12 мая 1872)»⁹. Русские мотивы

⁷ РГИА. Ф. 515. Оп. 93. Д. 385. 1882 г. Л. 2.

⁸ РГИА. Ф. 515. Оп. 29, д. 1251. 1884 г. Л. 762 об.

⁹ РГИА. Ф. 515. Оп. 29. Д. 761. 1872 г. Л. 83.



Рис. 5. Дворец «Эриклик». Фотограф Ф.П. Орлов. Альбом «Виды Крыма». 1883 год. Ялтинский историко-литературный музей

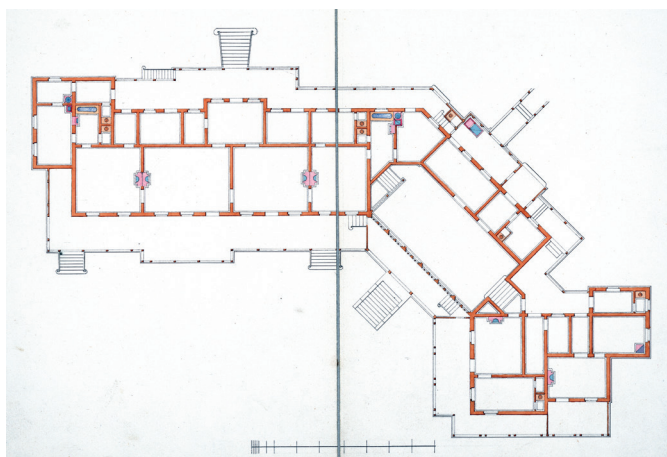


Рис. 6. Копия плана Эрикликского дворца, по оригиналу А.И. Резанова. 1872 год. РГИА. Публикуется впервые

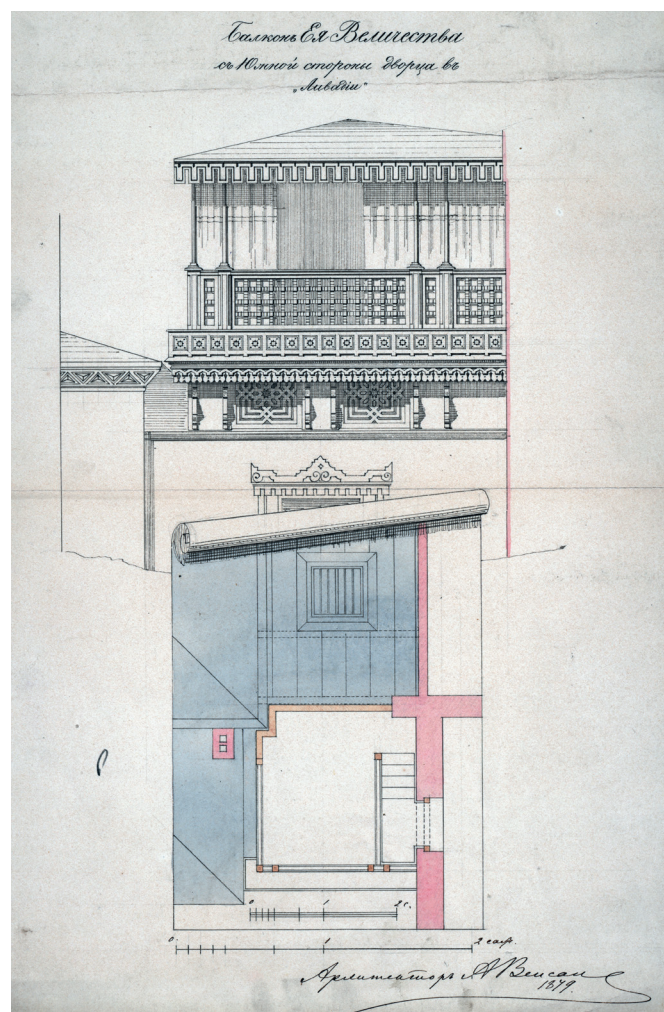


Рис. 7. Балкон с южной стороны дворца Эриклик в Ливадии. А.Г. Венсан. 1879 год. РГИА. Публикуется впервые

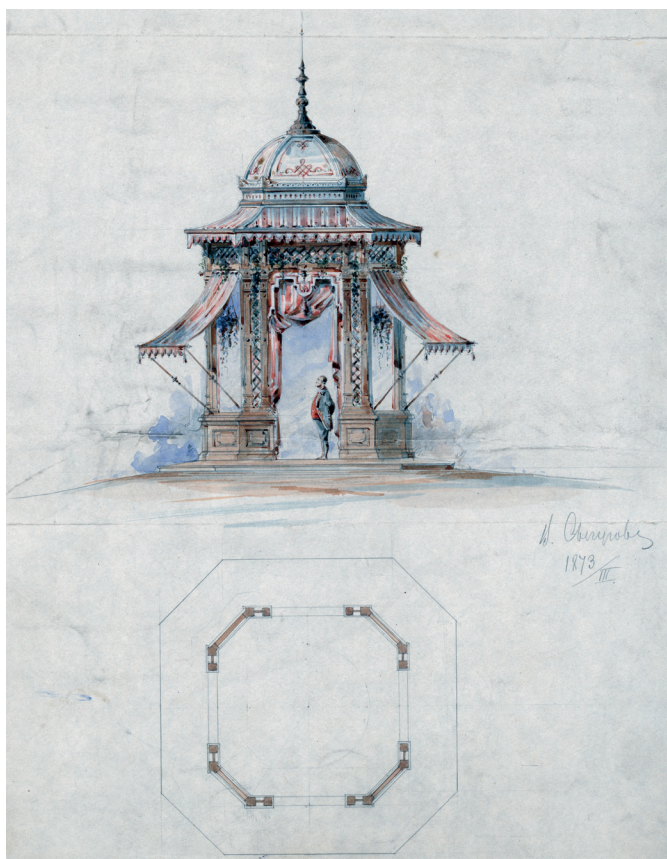


Рис. 8. Китайская беседка. Архитектор В.И. Сычугов. 1873 год. РГИА. Публикуется впервые



Рис. 9. Копия генерального плана Эриклика (по оригиналу А.И. Резанова). 1872 год. РГИА. Публикуется впервые

присутствуют на выполненном А.Г. Венсаном чертеже южного балкона дворца, исполненного, безусловно, в соответствии с общей стилистикой здания¹⁰ (рис. 7).

Высота дворца составляла примерно 5,12 м. Потолки и ограждающие конструкции утеплены войлоком. Интерьеры выполнены в «восточном вкусе», стены украшали ковры и драпировки тканями: тиком, репсом, ситцем, парусиной, недобелом¹¹. Обогревали дворец восемь изразцовых каминов и четыре печи, в нём было пять ваннных комнат и восемь ватерклозетов. Здание было оборудовано барометрами, термометрами, электрическими звонками.

Работая в Эрикликке, А.И. Резанов сумел соединить бескомпромиссный рационализм и следование типологии южного жилища с общими закономерностями соотношения усадьбы и природы в восточном искусстве. Эрикликский дворец – не подражание конкретным образцам, он создавался как поэтическое, свободное переложение темы внешне аскетического, подчёркнуто линейного, технологически безупречного деревянного усадебного жилища, органично слитого с пейзажем.

Прямые реплики восточного экзотизма находим в парковой архитектуре Эриклика. Проект беседки в китайском вкусе для него исполнил архитектор В.И. Сычугов¹². Согласно генеральному плану А.И. Резанова, павильон был расположен у самой кромки южного обрыва и рядом с тем крылом дворца, что занимала императрица. Отсюда, с высоты птичьего полёта, должно быть, открывался вид на ферму и окружавшие её луга, на дворцы Ливадии и море. В современной пластике поверхности земли на этом месте хорошо читается приподнятая площадка под отсутствующим павильоном (рис. 8).

Чёткое функциональное зонирование относилось не только к дому, а проводилось в отношении всего дворцово-паркового ансамбля. На генеральном плане видно, что с внутренней стороны амфитеатра дворца находился закрытый императорский парк. Обнесённый оградой, он служил для частного отдыха царской семьи. В сторону этого парка выходили три подъезда дворца, устроенные отдельно для императрицы, отдельно для великой княжны и отдельно для императора. Посредине парка стоял фонтан, изготовленный не из мрамора, как другие дворцовые ливадийские фонтаны, а из дикого камня согласно общей стилистике ансамбля¹³ (рис. 9).

На западной половине долины, по другую сторону от дворца, находился большой по площади пейзажный парк, открытый для сопровождавших царскую фамилию представителей двора, свиты и других. Сюда выходил западный фасад дворца с подъездом и лестницей входа для приглашённых и служащих. В западном парке, на некотором расстоянии от

¹⁰ РГИА. Ф. 515. Оп. 87. Д. 1089. 1879 г. Л. 1.

¹¹ РГИА. Ф. 515. Оп. 29. Д. 826. 1872–1873 гг. Л. 129.

¹² РГИА. Ф. 515. Оп. 87. Д. 1140. 1873 г. Л. 1.

¹³ РГИА. Ф. 515. Оп. 87. Д. 1090. 1883 г. Л. 2.

царского жилища были построены здания свитского дома и кухни. Дворец и два эти дома архитектор соединил между собой крытыми переходами в виде галерей на колоннах с деревянными тротуарами. На периферии парка, при въезде в Эриклик находилась шоссированная площадь со зданиями конюшни и каретного сарая (рис. 10).

Разбивка парка и строительство дорог возлагались на главного садовника Ливадии под руководством архитектора. Работы эти исполнил известный петербургский мастер К.И. Геккель. Для постоянного ухода за парком на должность садовника Эриклика был назначен мастер Томсон.

Земляные работы в долине Чаир-Эриклик направлены были на создание пейзажного парка с живописной планировкой шоссированных площадок и дорог. Одна из них, вероятно та, что сегодня обсажена строем кипарисов, называлась «царской». В рапорте о дорожных работах указывалось «на выкопку и посадку деревьев по сторонам, так называемой Царской дорожки»¹⁴. Дорожные и инженерные каменные работы по укреплению склонов сопровождались установкой «каменных стульев», других предметов садовой мебели.

Осенью, после отъезда хозяев из Эриклика, потребовалось построить караульный каменный дом со службами для

садовника и сторожей. Здание высотой в полтора этажа с фахверковым верхом было поставлено в западном парке и ниже по рельефу, чем дворец. Оно построено в русском стиле по проекту архитектора А.Г. Венсана (1873)¹⁵.

Современное состояние памятника

Деревянный императорский дворец сгорел, по разным сведениям, в 1920-е или 1950-е годы. Теперь на месте дворца находятся пустые, заброшенные, местами руинированные корпуса санатория. Из исторической застройки существует караульный дом (садовника), именуемый в память о лечившем царскую семью лейб-медике С.П. Боткине «домом Боткина» [5, с. 145–158] (рис. 11).

Склоны гор с южной и восточной сторон долины снова заросли деревьями, закрывшими виды на море. Каменные укрепления на севере участка в виде ломаной в плане линии подпорной стенки с контрфорсами, служившие планировочным каркасом ансамбля, сохранились в прежнем

¹⁴ РГИА. Ф. 515. Оп. 29. Д. 826. 1872–1873 гг. Л. 36

¹⁵ РГИА. Ф. 515. Оп. 29. Д. 826. 1872–1873 гг. Л. 9.

¹⁶ РГИА. Ф. 515. Оп. 29. Д. 762. 1872 г. Переписка Председателя по устройению летнего помещения для Марии Александровны и по другим предметам. Л. 35 об.



Рис. 10. Дворец «Эриклик». Фасад со стороны входа для гостей и служащих. Фото 1920-х годов. Ялтинский историко-литературный музей



Рис. 12. Подпорная стена в Эриклике. Фото И.Н. Слюньковой. 2018 год



Рис. 11. Дом садовника, смотрителя, сторожей («дом Боткина») Фото И.Н. Слюньковой. 2018 год



Рис. 13. Ездовая парковая дорога в сосновом бору Эриклика. Фото И.Н. Слюньковой. 2018 год

виде. Местами встречаются элементы благоустройства – мощёные лотки для отвода дождевой и снеговой воды, земляные откосы и подсыпи, цокольный камень от ворот и др. (рис. 12).

Уникальным экзотом парка является дерево-лира. Не менее ценным элементом парковой структуры следует назвать живописную, изящно прорисованную в плане ездовую прогулочную дорогу петлеобразного рисунка на круто спускающемся склоне горы. Она создавалась «по личному указанию императрицы Марии Александровны»¹⁶. Такой эффектный паркостроительный приём, позволявший снизу в разных ракурсах рассматривать парадную часть ансамбля, производит сильное впечатление и сегодня (рис. 13).

Уцелел фонтан, украшенный маскаронном льва. Он вмонтирован в подпорную стену той части парка, которая находилась ближе к месту проживания Александра II. Существующая облицовка фонтана мраморной плиткой связана с поновлениями 1970-х годов.

Дальнейшие исследования позволят шире посмотреть на ценностные качества среды дворцово-паркового ансамбля и выявить другие сохранившиеся элементы парковой архитектуры. Одно бесспорно, уже сегодня необходимо предпринять усилия для разработки охранных зон и определения границ территории ансамбля императорской дачи Эриклик – уникального произведения ландшафтной архитектуры эпохи историзма.

Слюнькова Инесса Николаевна (Москва). Доктор архитектуры, член-корреспондент РААСН. Главный научный сотрудник НИИ теории и истории изобразительных искусств Российской академии художеств (119034, Москва, ул. Пречистенка, д. 21. НИИ РАХ). E-mail: inessa_s@yahoo.com.

Slyunkova Inessa Nikolaevna (Moscow). Doctor of Architecture, Corresponding Member of RAACS. Chief Researcher at the Research Institute of Theory and History of Fine Arts of the Russian Academy of Arts (21 Prechistenka str. 119034 Moscow, 119034. NII RAH). E-mail: inessa_s@yahoo.com.

Литература

1. Искусство Старого Китая в трудах Н.А. Виноградовой / отв. ред. В.П. Толстой. – М. : БуксМАрт, 2016. – 320 с.
2. Архитекторы Царского Села: От Растрелли до Данини / Под общ. ред И.К. Ботт. – СПб : Аврора, 2010. – 304 с.
3. Памятники архитектуры пригородов Ленинграда. – Л. : Стройиздат, 1985. – 616 с.
4. Тайны старой Ялты. Улицы, дома, люди / Л.М. Иванова, З.Г. Левицкая, И.В. Науменко, А.В. Петренко; автор предисловия О.П. Ткачук. – Симферополь : Нижняя Орианда, 2017. – 416 с.
5. *Журавский, С.Г.* Дневники лейб-медика С.П. Боткина как энциклопедия медицины российского императорского двора // История медицины. Т. 3. – 2016. – № 2.

Literatura

1. Iskusstvo Starogo Kitaya v trudah N.A. Vinogradovoj / otv. red. V.P. Tolstoj. – M. : BuksMArt, 2016. – 320 s.
2. Arhitektory Tsarskogo Sela: Ot Rastrelli do Danini / Pod obshh. red I.K. Bott. – SPb : Avrora, 2010. – 304 s.
3. Pamyatniki arhitektury prigorodov Leningrada. – L. : Strojizdat, 1985. – 616 s.
4. Tajny staroj Yalty. Ulitsy, doma, lyudi / L.M. Ivanova, Z.G. Levitskaya, I.V. Naumenko, A.V. Petrenko; avtor predisloviya O.P. Tkachuk. – Simferopol' : Nizhnyaya Orianda, 2017. – 416 s.
5. *Zhuravskij S.G.* Dnevnik lejb-medika S.P. Botkina kak entsiklopediya meditsiny rossijskogo imperatorskogo dvora // Istoriya meditsiny. T. 3. – 2016. – № 2.